

**BIP Wachstumsvergleich: Mitgliedsländer CZ, HU, PL, SI, SK, EE, LV, LT, CY, MT, BG und RO
sowie die Beitrittskandidatenländer HR, TR, FYROM *)**

Der Einbruch aufgrund der Wirtschaftskrise ist 2009 deutlich zu sehen; ab 2010 erholt sich die Wirtschaft wieder langsam und für
2011 und 2012 wird ein kontinuierlicher Anstieg des Wirtschaftswachstums in allen dargestellten Ländern prognostiziert

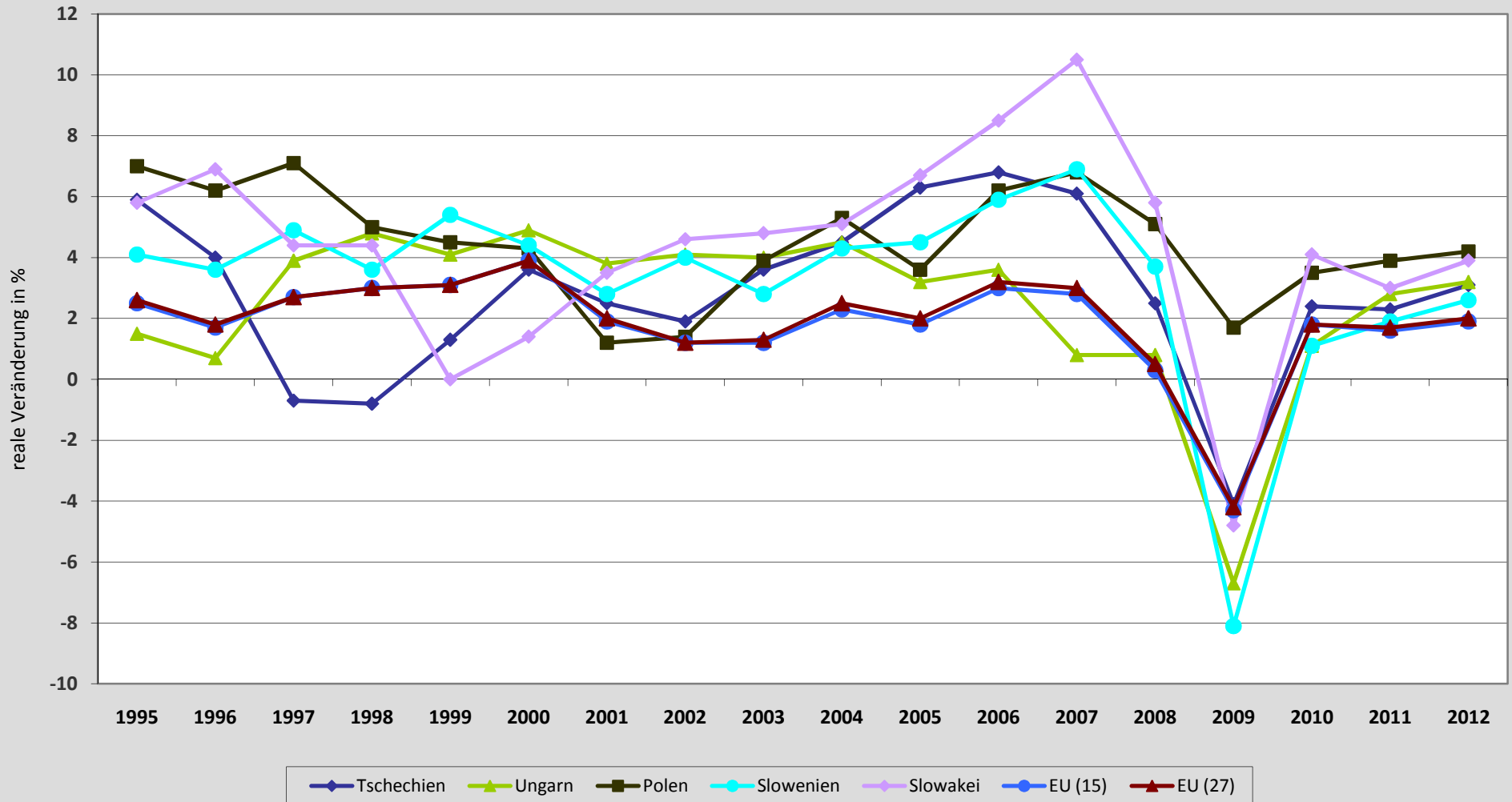
| | 1994 | 1995 | 1996 | 1997 | 1998 | 1999 | 2000 | 2001 | 2002 | 2003 | 2004 | 2005 | 2006 | 2007 | 2008 | 2009 | 2010 | Prognosen | |
|-------------------|------|------|------|------|------|------|------|------|------|------|------|------|------|------|------|-------|------|-----------|------|
| | | | | | | | | | | | | | | | | | | 2011 | 2012 |
| Tschechien | 2,2 | 5,9 | 4,0 | -0,7 | -0,8 | 1,3 | 3,6 | 2,5 | 1,9 | 3,6 | 4,5 | 6,3 | 6,8 | 6,1 | 2,5 | -4,1 | 2,4 | 2,3 | 3,1 |
| Ungarn | 2,9 | 1,5 | 0,7 | 3,9 | 4,8 | 4,1 | 4,9 | 3,8 | 4,1 | 4,0 | 4,5 | 3,2 | 3,6 | 0,8 | 0,8 | -6,7 | 1,1 | 2,8 | 3,2 |
| Polen | 5,3 | 7,0 | 6,2 | 7,1 | 5,0 | 4,5 | 4,3 | 1,2 | 1,4 | 3,9 | 5,3 | 3,6 | 6,2 | 6,8 | 5,1 | 1,7 | 3,5 | 3,9 | 4,2 |
| Slowenien | 5,3 | 4,1 | 3,6 | 4,9 | 3,6 | 5,4 | 4,4 | 2,8 | 4,0 | 2,8 | 4,3 | 4,5 | 5,9 | 6,9 | 3,7 | -8,1 | 1,1 | 1,9 | 2,6 |
| Slowakei | 6,2 | 5,8 | 6,9 | 4,4 | 4,4 | 0,0 | 1,4 | 3,5 | 4,6 | 4,8 | 5,1 | 6,7 | 8,5 | 10,5 | 5,8 | -4,8 | 4,1 | 3,0 | 3,9 |
| Estland | -1,6 | 4,5 | 5,7 | 11,7 | 6,7 | -0,3 | 10,0 | 7,5 | 7,9 | 7,6 | 7,2 | 9,4 | 10,6 | 6,9 | -5,1 | -13,9 | 2,4 | 4,4 | 3,5 |
| Lettland | 2,2 | -0,9 | 3,6 | 8,3 | 4,8 | 3,3 | 6,9 | 8,0 | 6,5 | 7,2 | 8,7 | 10,6 | 12,2 | 10,0 | -4,2 | -18,0 | -0,4 | 3,3 | 4,0 |
| Litauen | -9,8 | 3,3 | 5,2 | 7,5 | 7,6 | -1,1 | 3,3 | 6,7 | 6,9 | 10,2 | 7,4 | 7,8 | 7,8 | 9,8 | 2,9 | -14,7 | 0,4 | 2,8 | 3,2 |
| Zypern | 5,9 | 9,9 | 1,8 | 2,3 | 5,0 | 4,8 | 5,0 | 4,0 | 2,1 | 1,9 | 4,2 | 3,9 | 4,1 | 5,1 | 3,6 | -1,7 | 0,5 | 1,5 | 2,2 |
| Malta | 5,7 | 6,2 | 4,0 | 4,9 | 3,4 | 4,1 | 6,4 | -1,6 | 2,6 | -0,3 | 0,9 | 4,0 | 3,6 | 3,7 | 2,6 | -2,1 | 3,1 | 2,0 | 2,2 |
| | | | | | | | | | | | | | | | | | | | |
| Bulgarien | 1,8 | 2,9 | -9,4 | -5,6 | 4,0 | 4,4 | 5,7 | 4,2 | 4,7 | 5,5 | 6,7 | 6,4 | 6,5 | 6,4 | 6,2 | -4,9 | -0,1 | 2,6 | 3,8 |
| Rumänien | 3,9 | 7,1 | 3,9 | -6,1 | -4,8 | -0,4 | 2,4 | 5,7 | 5,1 | 5,2 | 8,5 | 4,2 | 7,9 | 6,3 | 7,3 | -7,1 | -1,9 | 1,5 | 3,8 |
| | | | | | | | | | | | | | | | | | | | |
| Kroatien | k.A. | k.A. | 5,8 | 6,8 | 2,1 | -1,5 | 3,0 | 3,8 | 5,4 | 5,0 | 4,2 | 4,2 | 4,7 | 5,5 | 2,4 | -5,8 | -1,8 | 1,5 | 2,1 |
| FYROM | -1,8 | -1,1 | 1,2 | 1,4 | 3,4 | 4,3 | 4,5 | -4,5 | 0,9 | 2,8 | 7,5 | 4,4 | 5,0 | 6,1 | 5,0 | -0,9 | 1,3 | 2,2 | 2,5 |
| Türkei | -5,5 | 7,2 | 7,0 | 7,5 | 3,1 | -3,4 | 6,8 | -5,7 | 6,2 | 5,3 | 9,4 | 8,4 | 6,9 | 4,7 | 0,7 | -4,7 | 7,5 | 5,5 | 4,5 |
| | | | | | | | | | | | | | | | | | | | |
| EU (15) | 2,8 | 2,5 | 1,7 | 2,7 | 3,0 | 3,1 | 3,9 | 1,9 | 1,2 | 1,2 | 2,3 | 1,8 | 3,0 | 2,8 | 0,3 | -4,3 | 1,8 | 1,6 | 1,9 |
| EU (27) | 2,9 | 2,6 | 1,8 | 2,7 | 3,0 | 3,1 | 3,9 | 2,0 | 1,2 | 1,3 | 2,5 | 2,0 | 3,2 | 3,0 | 0,5 | -4,2 | 1,8 | 1,7 | 2,0 |
| Österreich | 2,2 | 2,5 | 2,2 | 2,1 | 3,6 | 3,3 | 3,7 | 0,5 | 1,6 | 0,8 | 2,5 | 2,5 | 3,6 | 3,7 | 2,2 | -3,9 | 2,0 | 1,7 | 2,1 |

BIP Wachstumsvergleich (Veränderung in %)

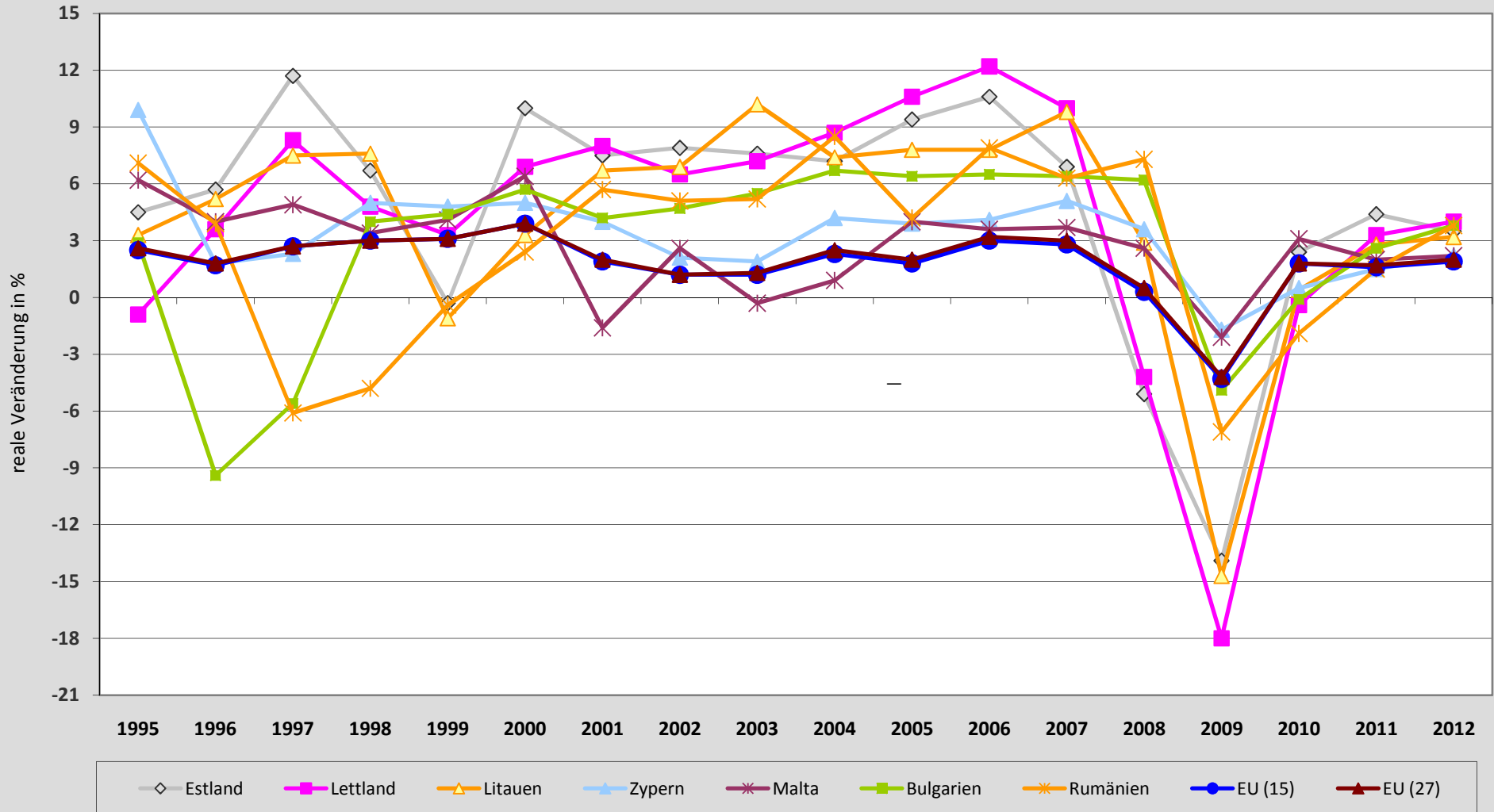
Quelle: Economic Forecast, Herbst 2010 (Statistical Annex of European Economy)

*) FYROM = ehemalige jugoslawische Republik Mazedonien

Wachstumsvergleich 1995 bis 2012 der Mitgliedsländer CZ, HU, PL, SI und SK



Wachstumsvergleich 1995 bis 2012 der Mitgliedsländer EE, LV, LT, CY, MT, BG und RO



Wachstumsvergleich 1995 bis 2012 der Beitrittskandidatenländer HR, FYROM und TR

